



Wojciech Smolak
Krajobrazy
wsi pienińskich i gorczańskich



Wojciech Smolak
Krajobrazy
wsi pienińskich i gorczańskich



Kraków 2008

Gmina Krościenko nad Dunajcem leży w malowniczej kotlinie górskiej pomiędzy Pieninami, Gorcami i Beskidem Sądeckim, u zbiegu Dunajca i Krośniczanki. Stąd liczne szlaki turystyczne o zróżnicowanym stopniu trudności prowadzą na gorczańskie, pienińskie i beskidzkie szczyty: Marszałek, Lubań, Turbacz, Przehybę, Trzy Korony, Sokolicę. W rwącym Dunajcu wędkarze łowią pstrągi, głowacice, szczupaki, brzany i lipienie, z dobrodziejstwa górskiej rzeki korzystają amatorzy spływów pontonowych i kajakowych. Zimą atrakcją są kuligi połączone z ogniskiem i pieczeniem barana; narciarze mogą skorzystać z tras położonych w Krościenku i jego okolicach. Jak na gminę turystyczną przystało liczne są tu ośrodki wypoczynkowe, domy wczasowe, kwatery prywatne i gospodarstwa agroturystyczne, oferujące standard dostosowany do potrzeb i zasobności portfela.

Na terenie gminy Krościenko nad Dunajcem zachowało się sporo zabytków, jednym z nich jest położony we wsi Grywałd drewniany kościół św. Marcina z XV/XVI w., przebudowany w XVII w. We wsi Krośnica warto zobaczyć ponad stuletnią chatę góralską z tradycyjnym układem wnętrza i starodawnym wyposażeniem. Zabytki warte obejrzenia są również w samej wsi Krościenko na przykład zabudowa południowej części rynku z XIX-wiecznymi domami mieszczańskimi czy stary Kościół Wszystkich Świętych z cennym wystrojem wnętrza.

Wieś Krościenko znana jest jeszcze z innego powodu, tu kończy się spływ Przełomem Dunajca. Trasa spływu wiedzie krętym wąwozem, odkrywającym wspaniałe widoki na pionowe wapienne skały i urwiska; podróż ubarwiają opowiadane przez flisaków legendy i ciekawostki o Pieninach. Z przyrodą Pienin można się zapoznać w siedzibie Dyrekcji Pienińskiego Parku Narodowego, gdzie znajduje się stała ekspozycja poświęcona ochronie przyrody, historii, geologii, architekturze, etnografii i ekologii. Tu również można obejrzeć makietę Pienin, zasięgnąć informacji o parku i zaopatrzyć się w wydawnictwa oraz pamiątki. W siedzibie Dyrekcji Pienińskiego Parku Narodowego w Krościenku organizowane są wystawy twórczości artystycznej.

Mieszkańcy regionu Pieniny są utalentowani artystycznie; malują na szkle, haftują, wyszywają stroje regionalne, wyrabiają kierpce, rzeźbią, grają na instrumentach ludowych. Ich wyroby prezentowane są podczas wystaw i imprez folklorystycznych; wyszywane i haftowane stroje regionalne, obrusy i serwery, obrazki na szkle, rzeźby w drewnie i w wosku pszczelim można zakupić na kiermaszach. Swoje przywiązanie do tradycji przodków górale podkreślają m.in. podczas uroczystości państwo-wych i kościelnych. Dawne tańce pienińskie, muzykę, pieśni, przyspiewki oraz zwyczaje prezentuje Regionalny Zespół Pieśni i Tańca „Pieniny”, założony w 1953 r. Występy zespołu można oglądać podczas imprez i uroczystości gminnych, szczególnie w sezonie letnim. Przebywając w regionie Pienin warto spróbować regionalnych potraw i tradycyjnych owczych serów.

Przez teren gminy przebiegają dwa szlaki z zabytkami architektonicznymi: Szlak Architektury Gotyckiej Nowy Targ–Kieźmark oraz Szlak Architektury Drewnianej Regionu Orawsko–Podhalańsko–Pienińskiego.



Projekt ten jest finansowany ze środków Unii Europejskiej w ramach Sektorowego Programu Operacyjnego – Restrukturyzacja i Modernizacja Sektora Żywnościowego oraz Rozwoju Obszarów Wiejskich 2004-2006 w zakresie Działania 2.7 Pilotażowego Programu Leader+, Schemat II, zatytułowanego: Podniesienie atrakcyjności turystycznej i kulturalnej wsi pienińsko-gorczańskich „Szlak atrakcji turystycznych w dolinie Dunajca”.



Wydawnictwo Oficyna Artystów Sztuka Regional Art, Wojciech Smolak
Kraków, tel.: 601 46 88 22

Koncepcja, redakcja, fotografie: Wojciech Smolak

Tekst: Teresa Zielińska

Przekład: j. angielski – Justyna Piątkowska, j. niemiecki – TO! Dobra Intelaktualne

Wydanie I

Nakład: 1250 egz.

Druk: Drukarnia Skleniarz, Kraków

© 2008

ISBN 978-83-924241-9-2

W dolinie rzeki Dunajec i Ochotnica, na stokach pasma Gorce i Beskid Sądecki leżą wsie, które obejmuje gmina Ochotnica Dolna. Niemal połowa powierzchni gminy leży powyżej 700 m n.p.m., a ze szczytów górskich roztaczają się widoki na pasma Tatry, Pieniny, Beskid Sądecki i Beskid Wyspowy. Elementem charakterystycznym tutejszego krajobrazu są szałas pasterskie na polanach, w nich schronienie znajdowali bacowicze; te najprostsze miały tylko jedną izbę, zwano je kolibami. Stałym wyposażeniem szalasów było palenisko i zbita z desek prycza.

W pasmo Gorców i Beskidu Sądeckiego prowadzą z gminy Ochotnica Dolna liczne szlaki turystyczne, w zimie są wykorzystywane jako trasy narciarstwa biegowego i wędrowskiego. Noclegi można znaleźć w ośrodkach wypoczynkowych, domach wczasowych, pensjonatach, kwaterach prywatnych, gospodarstwach agroturystycznych, ośrodkach kolonijnych i oazowych oraz na polach biwakowych i w bazach namiotowych pod szczytem Gorce i Lubań. Oprócz turystyki pieszej i narciarstwa można uprawiać tu również turystykę konną i rowerową. Warto wybrać się też do lasu, który obfituje w grzyby. Na straży ochrony przyrody stoi Gorczański Park Narodowy, utworzony w 1981 roku. Drugi z parków, Popradzki Park Krajobrazowy, utworzony w 1987 roku, obejmuje pasmo Beskidu Sądeckiego.

Wiele miejsc w gminie związanych jest z historią II wojny światowej, Ochotnica była ośrodkiem kolportażu tajnych gazetek i tajnego nauczania, tu skupiał się ruch partyzancki. W centrum wsi Ochotnica Dolna stoi pomnik upamiętniający tzw. Krwawą Wigilię; 23.12.1944 roku Niemcy – w odwecie za zabicie oficera SS – zamordowali 56 mieszkańców, w tym kobiety i dzieci, osiedla Brzeźnie. Pacyfikacja była najstraszniejszym wydarzeniem w dziejach tej miejscowości. We wsi Ochotnica Dolna warto zwiedzić drewniany kościół pw. Znalezienia Krzyża Świętego z 1816 roku, otoczony liczącymi kilka wieków lipami uznanymi za pomniki przyrody. W tutejszy krajobraz wpisały się również zabytkowe kapliczki, domki i zabudowania gospodarcze; szałas pasterskie, piwnice będące pozostałościami po kulturze włoskiej w Ochotnicy Dolnej.

Przez wieś Ochotnica Górna przebiega tzw. Droga Barabów, historyczna droga wojskowa Ochotnica Dolna–Harkłowa, powstała w czasie I wojny światowej (budowę rozpoczęto w 1910 r), budowana przez jeńców wojennych pod nadzorem włoskich specjalistów od urządzeń wojskowych jako szlak transportowy dla austriackiej armii, dziś zabytek sztuki budownictwa militarnego; charakteryzują ją ostre zakręty i poszerzenia tzw. mijalnie, umożliwiające przepuszczenie kolumny sanitarnej przez furgon artyleryjski. We wsi znajduje się ścieżka edukacyjno–historyczna (w formie pętli), prowadząca do miejsca katastrofy amerykańskiego bombowca, liberatora „California Rocket”, który 18 grudnia 1944 r. rozbił się u źródeł potoku Jaszczce. W 2006 roku nazwano ją imieniem Williama J. Beimbrinka, dowódcy liberatora. Stałą ekspozycję poświęconą lotniczym śladom w Gorcach można oglądać w Wiejskim Ośrodku Kultury w Ochotnicy Górnej. W zbiorach są m.in. uratowane szczątki liberatora, autentyczny karabin maszynowy pierwszego strzelca pokładowego, modele samolotów biorących udział w operacjach lotniczych na Podhalu.

Miejscem wartym obejrzenia jest „Kurnytowa Koliba” na osiedlu Forendówki, najstarsza w Gorcach drewniana chata pochodząca z 1839 r., przykład zabudowy polaniarskiej, położonej wysoko w górach i kurnej chaty, bez komina, gdzie dym z paleniska uchodził przez otwór w centralnej części dachu.

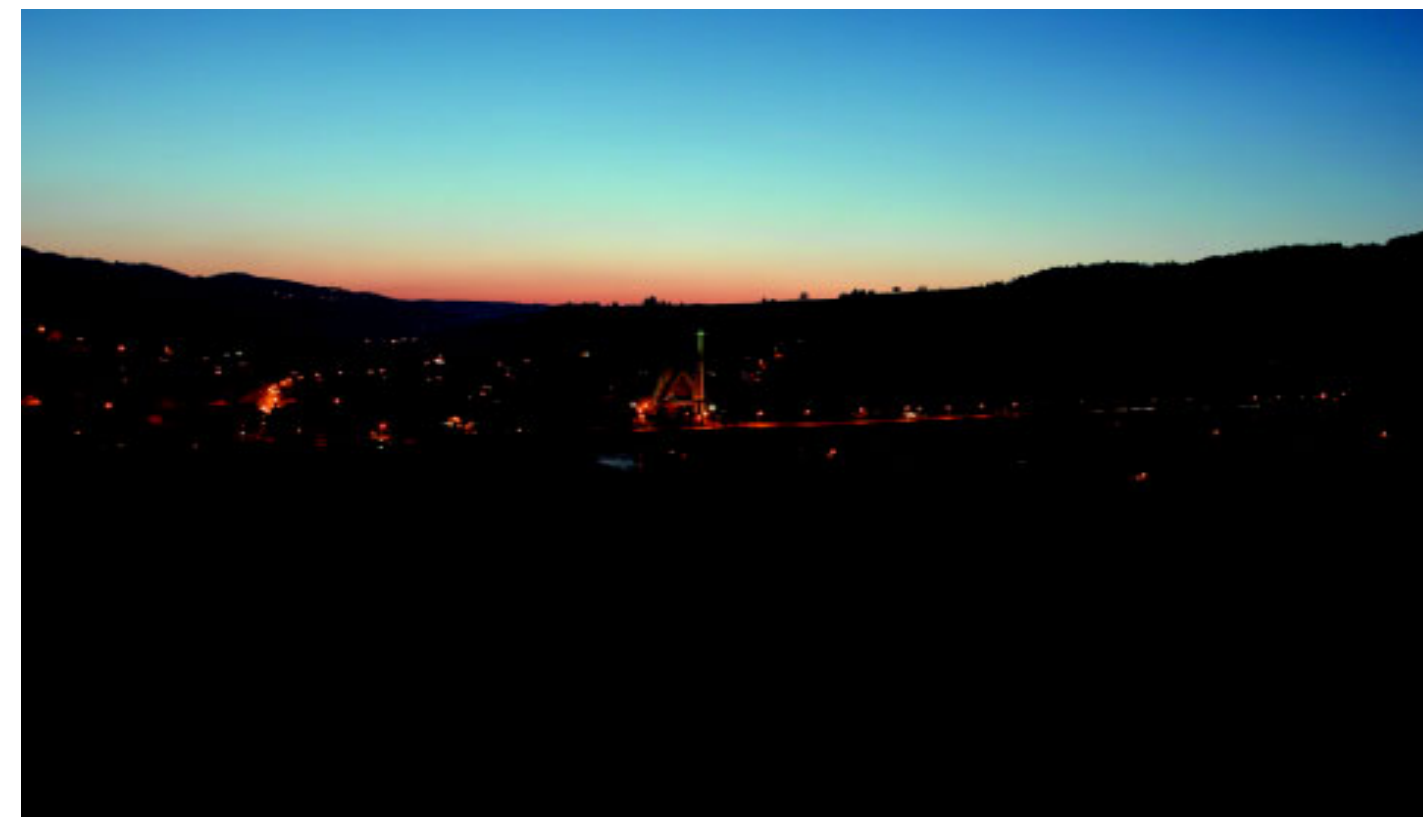
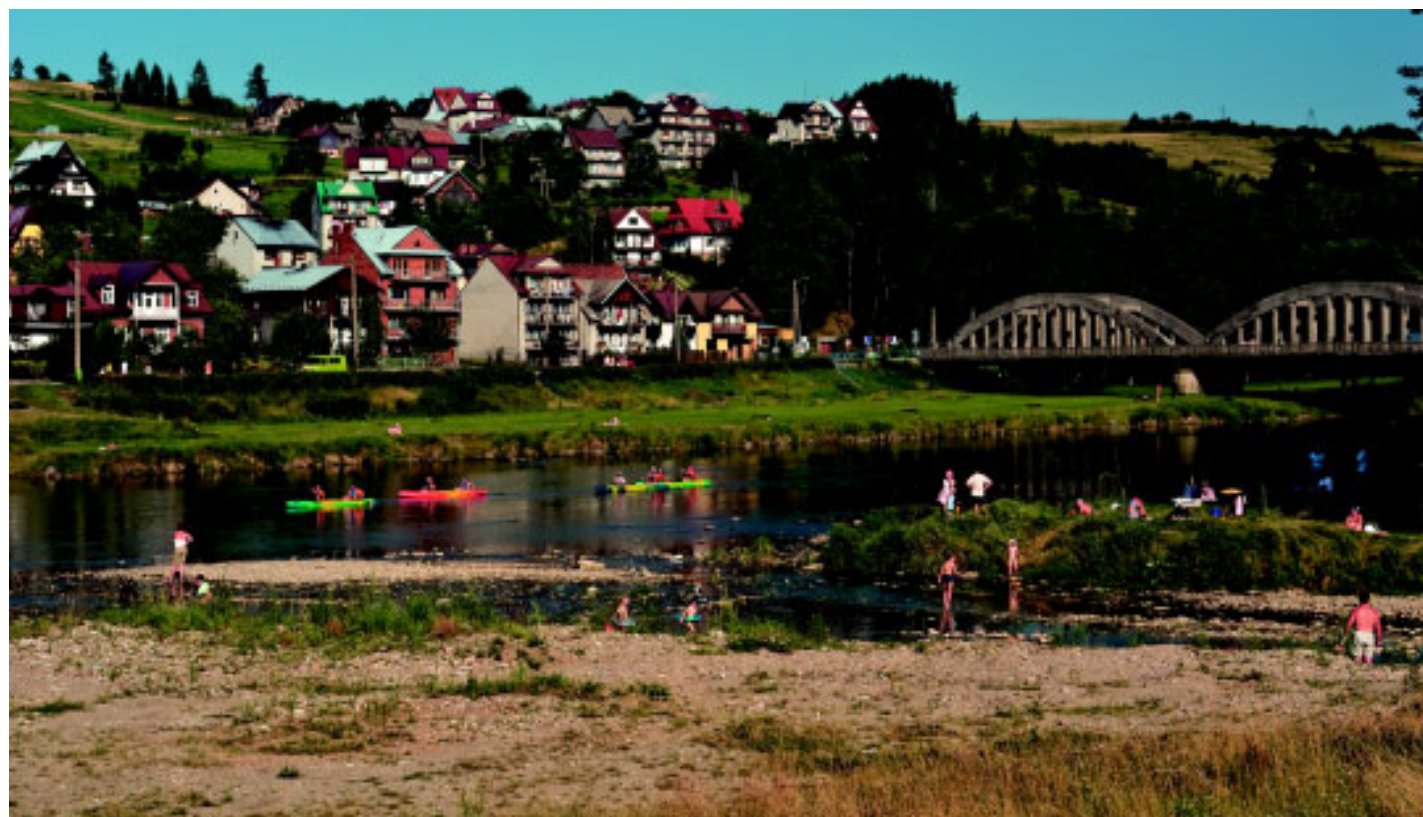
Wieś Tylmanowa ma bogate tradycje związane ze zbójnictwem i buntami chłopskimi. Znajduje się tu zabytkowy drewniany kościół św. Mikołaja z XVIII w. z barokowym ołtarzem i obrazem Matki Boskiej Częstochowskiej, w sąsiedztwie nowy kościół ukończony w 2001 r. Obok kościoła – dzwonnica z I poł. XIX w. Na wzgórzu Baszta u ujścia potoku Ochotnica wybudowano w latach 1972–1980 kalwarię z rzeźbami Tomasza Zabrzezkiego, ludowego rzeźbiarza z Kłodnego. W Tylmanowej znajduje się rezerwat krajobrazowy „Kłodne nad Dunajcem” z przełomem Dunajca i lasem bukowym typu karpackiego oraz rezerwat leśny Pusta Wielka z reliktowym borem sosnowym.

Na osiedlu Kłępy podziwiać można stare, ponad stuletnie chaty mieszkalne i zabudowania gospodarcze. Mają ściany z poziomych belek łączonych w narożach na nakładkę i malowane na niebiesko wypełnione gliną połączenia belek ścian zewnętrznych.











Cys hań był?
 Widzioteś jak słońceko wyżłoco skotki,
 Oświycy kozdy listeczek na kwiotku
 Coby nase Pieniny zdoził.
 W dolinie wije się Donajca woda,
 Przebijy się między skałami.
 W tyj kipieli wody Pienin uroda,
 Po niej flisok płynie cołnami.
 Ciemnieje ku wieczorowi Zamkowo Góra,
 Jawory i buki w zgodzie do Kingi zanosą modły.
 Po gorze się cienie suwają jako Tatarów sfora,
 Ale warują przy świętej grocie cisy i stare jodły.
 Piynkie tu, jaz niedowiary.
 Myślis, żeś między Niebem a Ziemią
 I że to może są jakie cary,
 Ze ci za kfilo skrzydła przyprawią.
 A to Pieniny nase.
 Zebyś ty if rozumioł,
 A w sercu dlo nif miłość znased
 I patrzeć na nie umioł
 To byś je skarbił dlo swoif dzieci,
 Dlo wnuków do półskrzyńka byś schowoł,
 Coby przetrwały przez wieki,
 A król gór by przy nif warowoł.
 By choć młodzi w świat wyrusą daleki,
 Jak oreł nas górski, skalny,
 To nief kozdy do Pienin przyleci
 Myślami z Wiatrem Holnym.
 Stanisław Czepiel, WIDOK Z CZERTEZIKA















Bądź pozdrowiono Ziemi Pienińsko
kamienisto i ubogo
co radujes swom piyknościami
i kormis nos swoim chlebem.

Ty nom dajes ze śpiklyrza
owoce jakoby z rajů
to tyz jako za podzięko
wsyćka o tobie śpiywajom.

Twoje skiby kamieniste
rodzom jarzec i owiesek.
Za wsyćko my ci barz radzi
choćby nom owies nie zesed.

Na wiosno zakwitną goje
dzikie trzeźnie, korpipina.
Wsyćko pochnie jas łeb boli
to nos tyz przy tobie trzyma.

Co drugi rok jabłka rodzis
a i śliwek co niemiara.
Dzielis płody jak gaździno
co nigdy duzo nimiała.

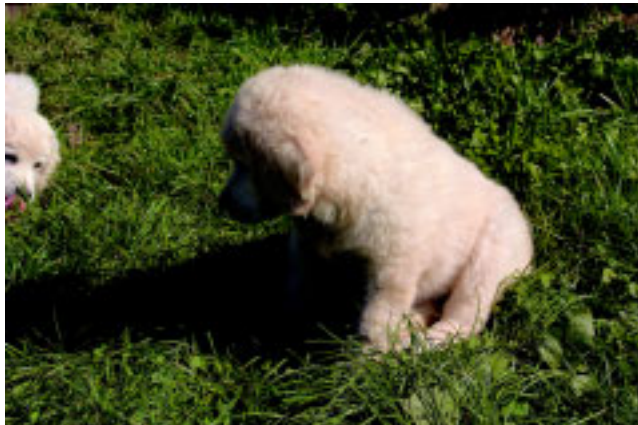
Radzi my ci Ziemi Pienin
i choćbyś nom nic nie dała
zawdy cie bedemy sławić
boś się nom piykno zwidziiała.

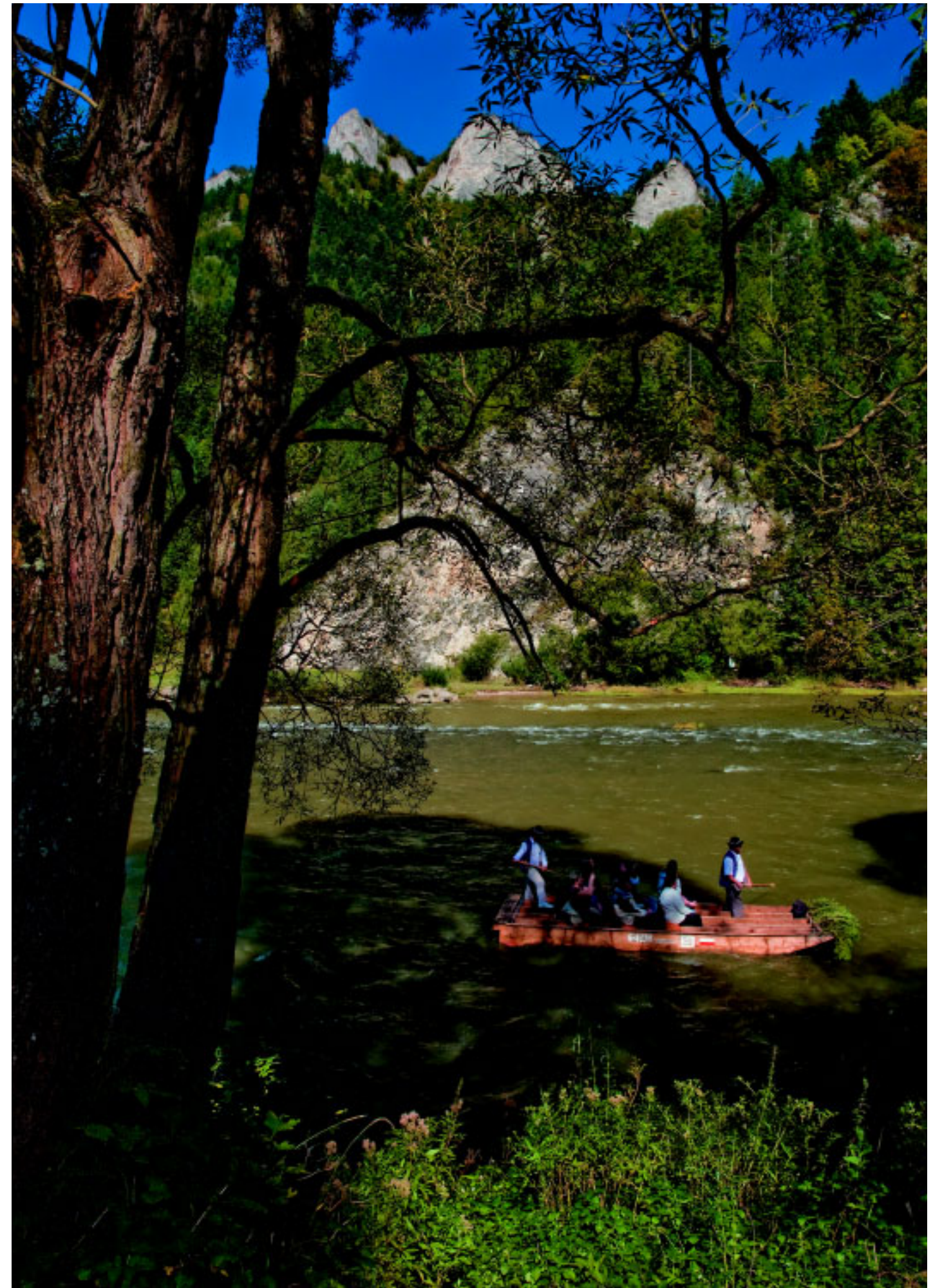
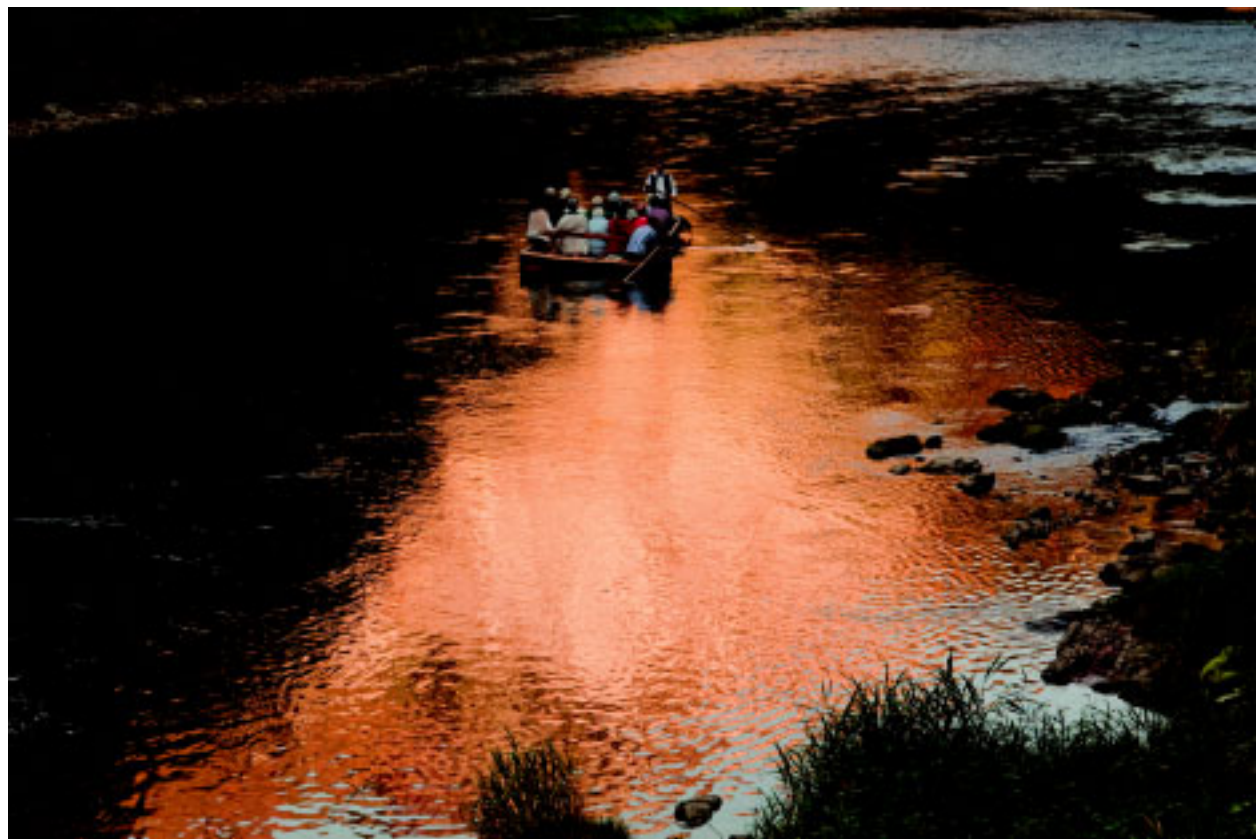
Stanisław Czepiel, ZIEMIO PIENIŃSKO











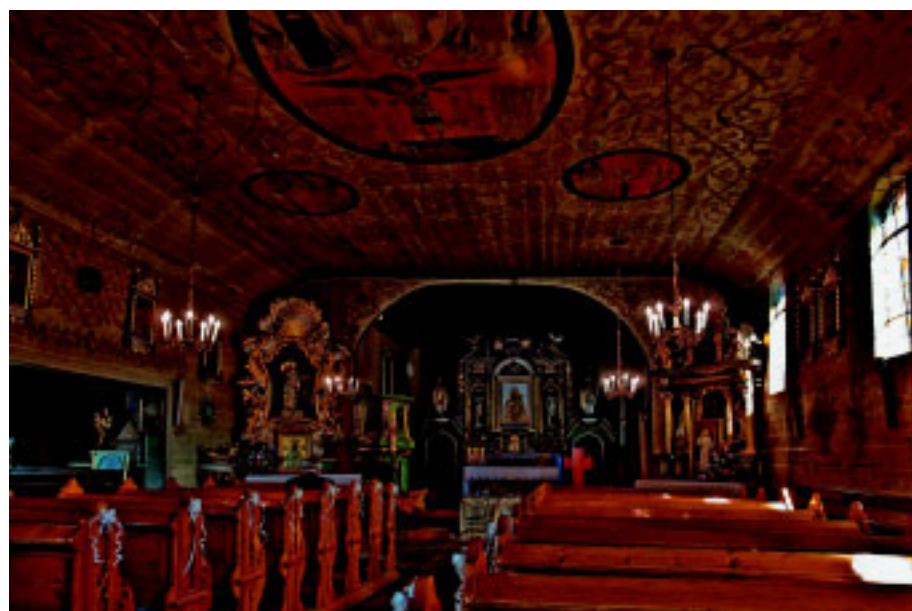






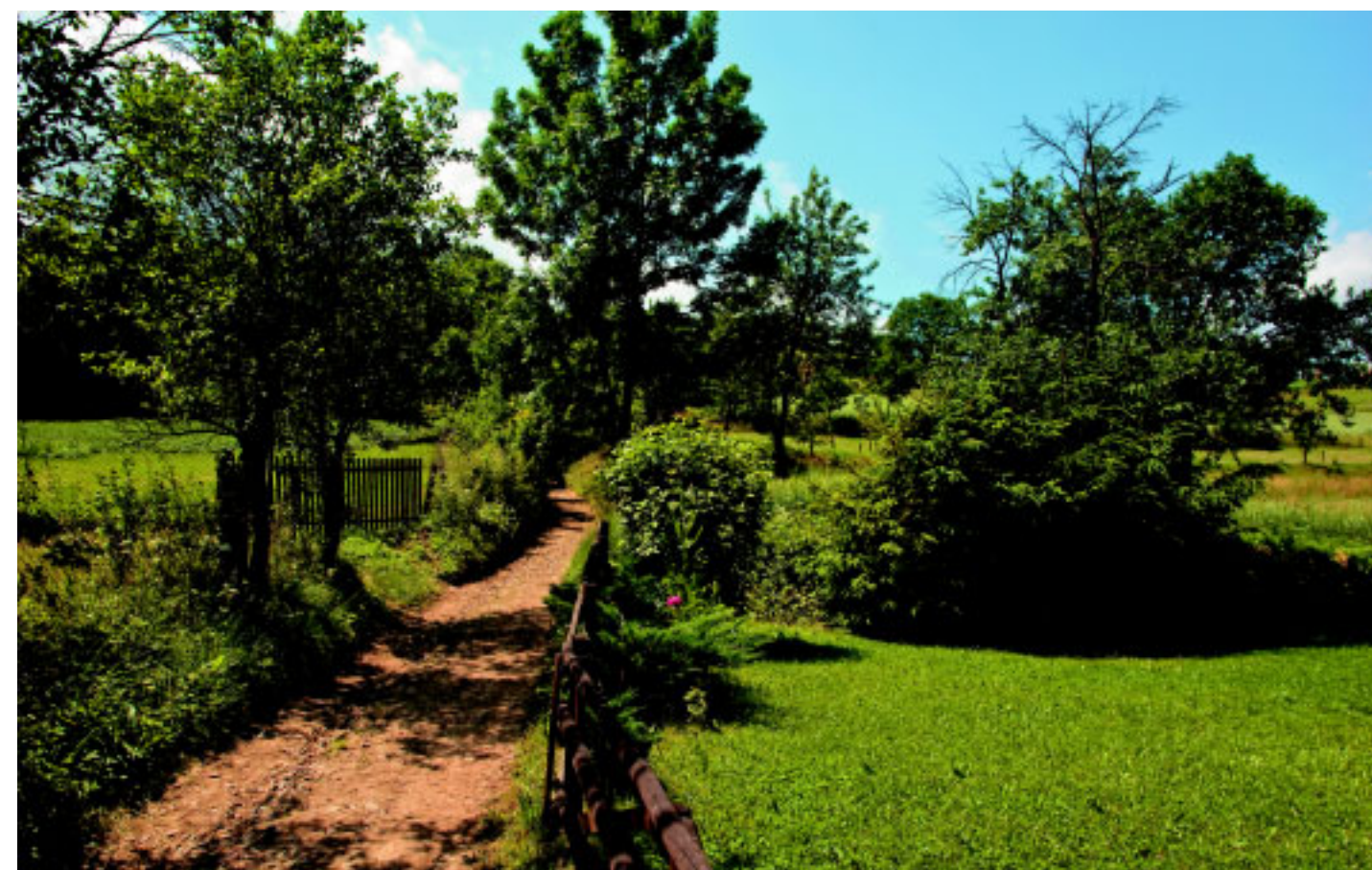
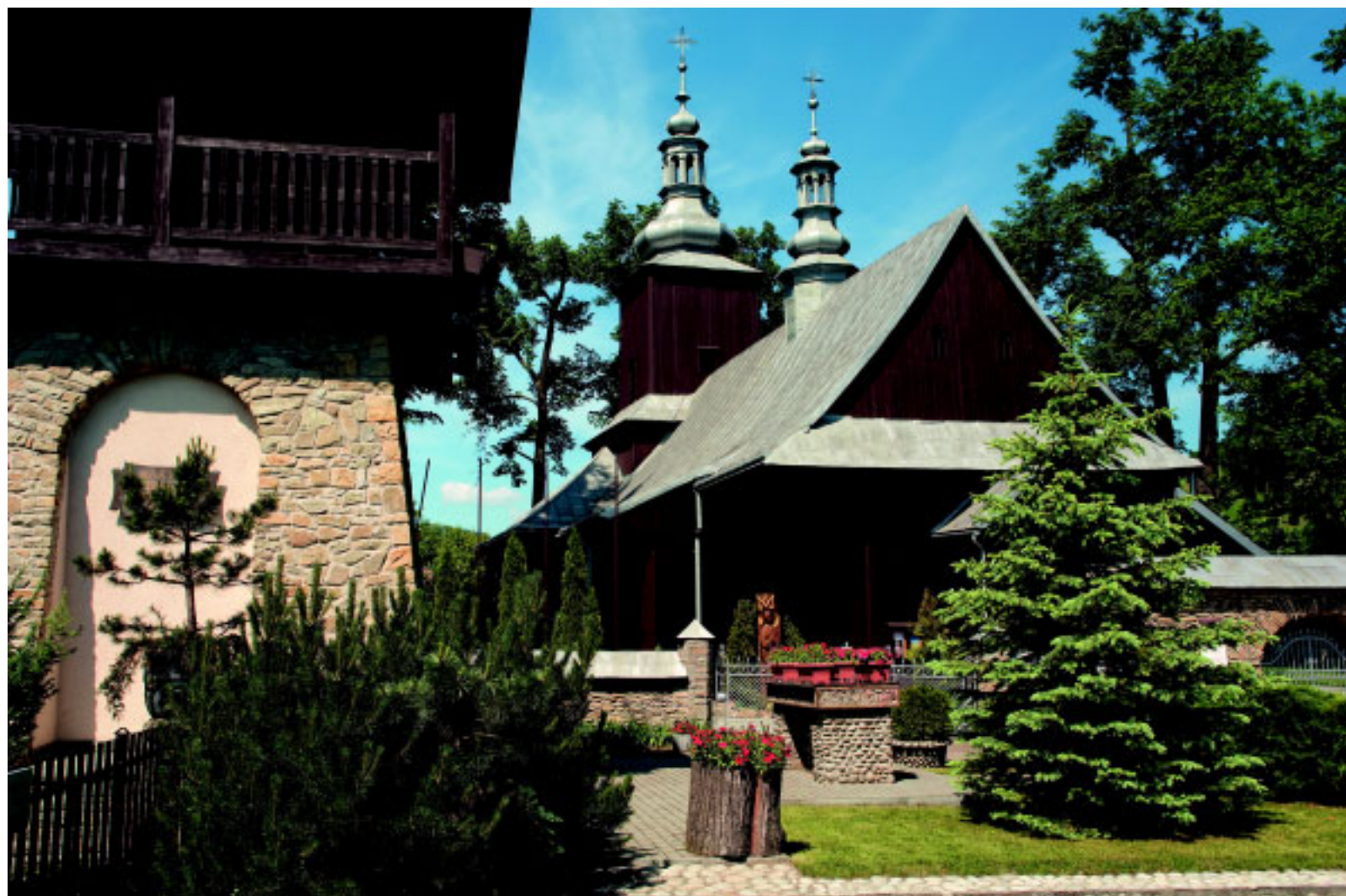
Weź, artysto, swoje farby,
 Kilka pędzli i blejtramy.
 Nie za wielkie weź sztalugi,
 Stań i uchwyc światła smugi,
 Potem cudny zachód słońca,
 Błękit nieba, co bez końca
 Odbija się w nurtach rzeki,
 Która płynie tu przez wieki.
 Tylmanowej Bóg darował
 Gorce, zgrabnie uformował.
 Nie wysmukle jak Pieniny,
 Ale piękne jak dziewczyny.
 Stoją wdzięczne, przysadziste,
 Tuż nad brzegiem wody czystej.
 Pory roku je zmieniają
 W różne szaty przebierają.
 Wiosna w zieleń je odziewa,
 Ptak w gałązkach co dnia śpiewa
 Całe lato do jesieni,
 Która w złoto je zamieni.
 Potem zima szronem sypnie
 I srebrzyste bombki przypnie.
 Lecz na szczęście wiosna wróci
 W stu kolorach zieleń rzuci.

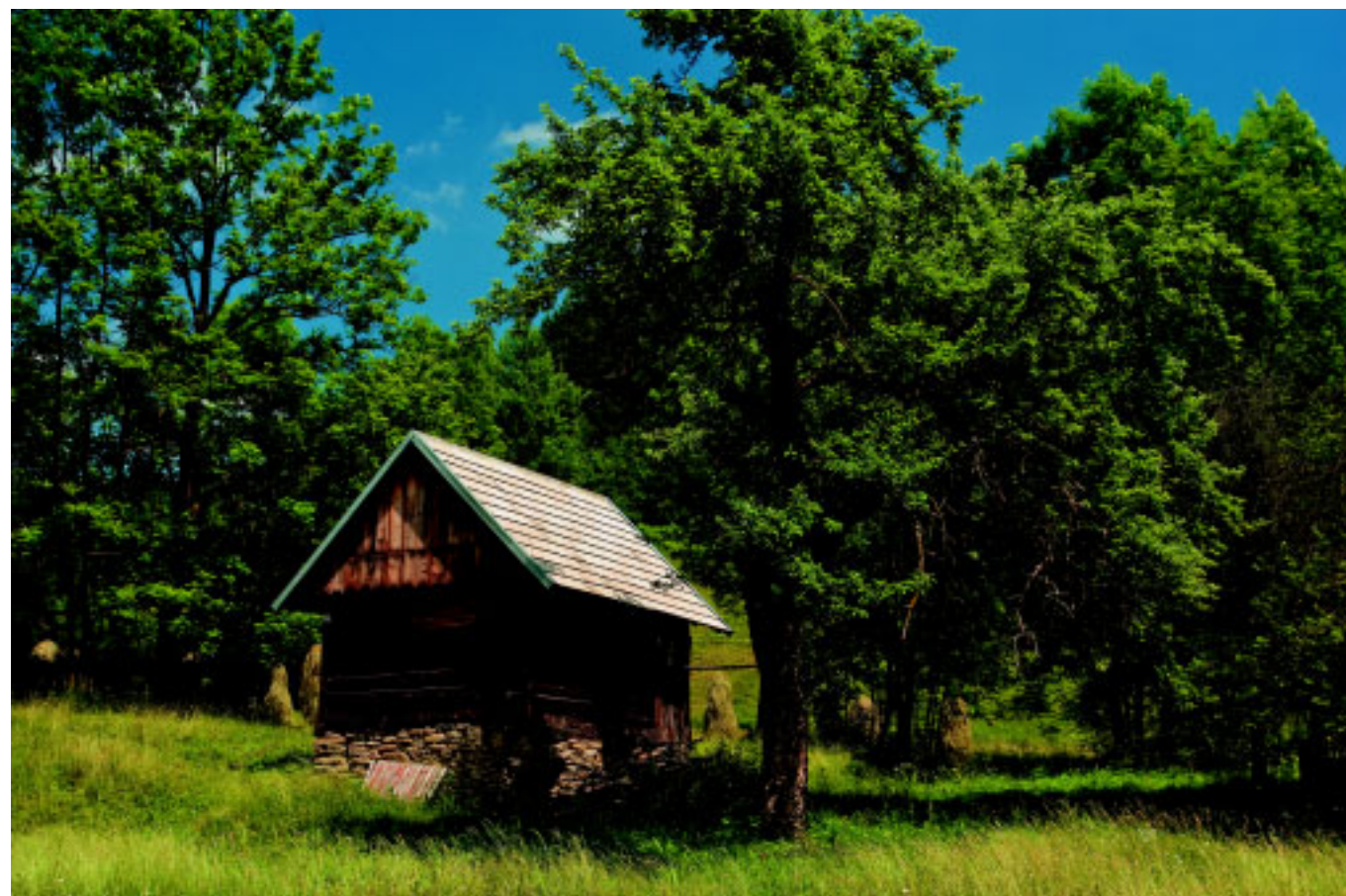
Krystyna Aleksander, Pejzaże





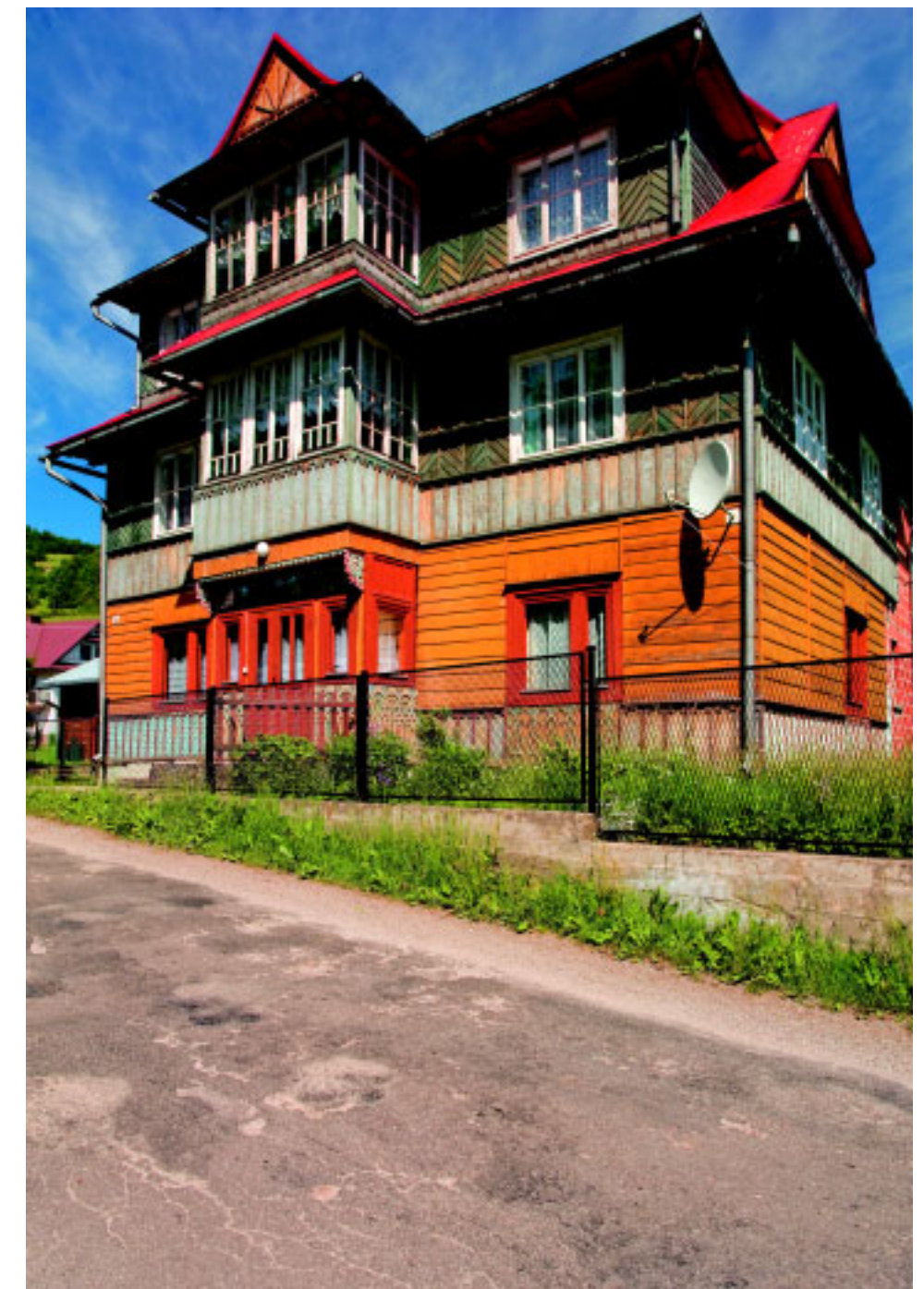


















The Municipality of Krościenko lies along the River Dunajec in a picturesque mountain valley situated between the Pieniny, Gorce and the Beskid Sądecki Mountains. As a result, there are many tourist tracks of various levels of difficulty that lead to the area's peaks. The fast-flowing River Dunajec is popular with fishermen who catch trout, salmon, pike, barbel and grayling, and also among enthusiasts of pontoon and kayak rafting. The greatest winter attraction is the sleigh rides organized with bonfires and lamb spit-roasted over open fires. Skiers may be attracted by slopes located in Krościenko and its vicinity. There are various places that offer accommodation such as recreation centres, hostels, private guest houses and agro-tourist farms.

The Municipality of Krościenko along the River Dunajec features many historical buildings, including the wooden church of St. Martins in the village of Grywald, which dates from the 15th and 16th century and was later rebuilt in the 17th century. In the village of Krośnica, it is worth seeing a Highlander chalet that is over a century old, with a traditional layout and standard furnishings. Other historical buildings that are worth seeing are located in the village of Krościenko. These include the southern part of the market square with its 19th-century burger houses, or the old All-Saints Church with its fine interior.

The village of Krościenko is also known for another reason: as the end point for rafting on the River Dunajec. The rafting route leads through a winding valley offering splendid views of vertical rocks and cliffs; the trip is made more interesting by the legends and stories about the Pieniny Mountains told by the raftsmen. One may learn more about the nature of the Pieniny Mountains at the headquarters of the Pieniny National Park, which features a permanent exhibition on nature conservation, history geology, architecture, ethnography and ecology. Here, one may also see a model of the Pieniny Mountains, learn about the park and purchase books and souvenirs. The centre also organizes art exhibitions.

The people of the Pieniny region have many artistic talents; they paint on glass, do embroidery, make regional costumes, including the special Highlander woolen shoes, sculpt, and play folk instruments. Their works are presented at exhibitions and folk events, while ornamented and embroidered regional costumes, tablecloths, pictures on glass, wooden sculptures and sculptures in beeswax can be purchased at fairs. Highlanders stress their attachment to the traditions of their ancestors during state and church holidays. Traditional dances, music, songs and customs of the Pieniny region are presented by the "Pieniny" Regional Song and Dance Ensemble founded in 1953. Performances of the ensemble can be viewed at events organized by the Municipality, particularly in the summer. While staying in the Pieniny region, it is worth trying the regional cuisine and traditional sheep's cheese.

The municipality is crossed by two routes with architectural monuments: The Gothic Architectural Route that leads from Nowy Targ to Kieżmark in Slovakia, and the Wooden Architectural Route that runs through the Orava, Podhale and Pieniny Region.



Dörfer, die zur Gemeinde Krościenko am Dunajec-Fluss gehören, liegen in dem malerischen Kessel zwischen den Gebirgsketten der Pieniny, Gorce und Beskid Sądecki. Von hier aus führen zahlreiche Reiserouten mit dem unterschiedlichen Schwierigkeitsgrad auf die benachbarten Gipfel. In dem wilden Bergfluss Dunajec fangen die Angler Forellen, Huchen, Hechte, Barben und Äschen. Den Wildfluss benutzen auch die Liebhaber der Schlauchboot- und Paddeltouren. Eine Attraktion im Winter sind gemeinsame Schlittenfahrten mit dem Lagerfeuer und Hammelbraten. Für die Skifahrer stehen die Skipisten in Krościenko und der Umgebung zur Verfügung. Es gibt hier Freizeitzentren, Ferienhäuser, Pensionen und Agrartouristik.

Auf dem Gebiet der Gemeinde Krościenko am Dunajec-Fluss sind zahlreiche Baudenkmäler erhalten geblieben, unter anderem die im Dorf Grywald gelegene hölzerne Kirche des hl. Martin aus dem 15./16. Jhs., die im 17. Jh. umgebaut wurde. Im Dorf Krośnica ist eine über hundert Jahre alte Berghütte mit der traditionellen Wohnraumplanung und alten Ausstattung sehenswert. Bemerkenswerte Denkmäler sind auch im Dorf Krościenko zu finden: z. B. die Bebauung des südlichen Marktteils mit den Bürgerhäusern aus dem 19. Jhs. oder die alte Kirche der Allerheiligen mit der kostbaren Innenausstattung.

Das Dorf Krościenko ist auch dafür bekannt, dass hier das Herabfließen durch den Dunajec-Durchbruch sein Ende hat. Die Route führt durch die gewundene Schlucht, von der man einen schönen Ausblick auf die steilen Kalkfelsen und Abhänge hat; die Fahrt machen die von den Flößern erzählten Legenden und Neuigkeiten über Pieniny noch interessanter. Mit der Natur der Pieniny kann man sich im Sitz der Direktion des Naturschutzparks Pieniński Park Narodowy vertraut machen, wo sich eine ständige Ausstellung zu den Bereichen Naturschutz, Geschichte, Geologie, Architektur, Ethnographie und Ökologie befindet. Hier kann man sich auch das Modell von Pieniny anschauen, sich über den Park informieren sowie die Veröffentlichungen und Souvenirs kaufen. Hier werden auch die Ausstellungen des künstlerischen Werks organisiert.

Die Einwohner der Pieniny-Region sind künstlerisch veranlagt: sie malen auf dem Glas, sticken, besticken regionale Trachten, nähen „kierpce“ (regionale Lederschuhe), hauen Skulpturen, spielen Volksinstrumente. Ihre Waren werden während der Ausstellungen und folkloristischen Veranstaltungen präsentiert; Auf den Märkten kann man regionale Sticktrachten, Tischtücher und Servietten, Glasbilder, Holz- und Bienewachsskulpturen kaufen. Seine Liebe für Tradition ihrer Vorfahren zeigen die Bergleute u. a. während der staatlichen und kirchlichen Veranstaltungen. Frühere Volkstänze aus der Pieniny-Region, Musik, Lieder und Volkslieder sowie Bräuche stellt Regionalny Zespół Pieśni i Tańca „Pieniny“ vor, die 1953 gegründet wurde. Die Vorstellungen dieser Musikgruppe kann man während der Gemeindeveranstaltungen, insbesondere im Sommer, besuchen. Wenn man in der Pieniny-Region zu Besuch ist, ist es empfehlenswert, regionale Gerichte und traditionelle Schafskäse zu probieren.

Durch das Gebiet der Gemeinde führen zwei Routen mit den Baudenkmälern: die Route der Gotischen Architektur Nowy Targ–Kieżmark in der Slowakei sowie die Route der Holzarchitektur der Region Orawa-Podhale-Pieniny.



In the Dunajec and Ochotnica rivers valleys, on the slopes of the Gorce and Beskid Sądecki mountains, there are villages belonging to the Ochotnica Dolna Municipality. Almost half of the area of this municipality lies above 700 m a.s.l. What is characteristic of this landscape are the shepherd huts in the clearings, which served as a refuge for shepherds; the simplest ones feature just one room. The fixed furnishings of such huts included a hearth and a wooden plank bed. Many tourist tracks leading into the ranges of the Gorce and the Beskid Sądecki Mountains from the Ochotnica Dolna Municipality are used in winter as cross-country skiing routes. Accommodation can be found in hostels, private guest-houses, agro-tourist farms, school centres and camp sites. Apart from trekking and skiing, one may also practice horse-riding and cycling here.

In the village of Ochotnica Dolna, it is worth visiting the wooden church of Finding the Holy Cross dating from 1816, which is surrounded by lime trees several centuries old that are considered monuments of nature. The landscape also features historic chapels, houses and farm buildings – the so-called cellars, which are remnants of the Carpathian Romany culture.

The village of Ochotnica Górna is crossed by the so-called Road of the Barabs, a historical military road between Ochotnica Dolna and Harkłowa, built during World War I by war prisoners under supervision of Italian specialists in military equipment as a transport route for the Austrian army, nowadays a monument of military construction art; it is characterized by sharp curves and bays allowing for passing a sanitary column by an artillery convoy.

The village features an educational trail leading to the place where the American bomber, "California Rocket" crashed in the forest on 18 December 1944. In 2006, the path was named after William J. Beimbrink, the commander of the bomber. A permanent exhibition devoted to this event can be seen in the Village Cultural Centre in Ochotnica Górna. The collection also includes the preserved remains of the bomber, an authentic machine gun of the first aircraft gunner, as well as models of aircraft participating in air operations in the Podhale Region.

What is also worth seeing is the oldest wooden cabin in the Gorce Mountains, which dates back to 1839. It is a good example an alpine cabin without a chimney, where the smoke from hearth escaped through an opening in the central part of the roof.

In the village of Tylmanowa one can admire St. Nicholas' Church, which is an 18th century wooden church with a Baroque altar and the image of Our Lady of Częstochowa, and is now set alongside a new church completed in 2001. Next to the church, there is a bell tower from the early 19th century. In the district of Klepy, one can see cabins and farm buildings that are more than 100 years old. They feature walls of horizontal beams with overlay in the corners and external wall fillings of clay painted blue.



Im Tal der Flüsse Dunajec und Ochotnica, auf den Abhängen des Gebirgszuges Gorce und Beskid Sądecki liegen Dörfer, die zur Gemeinde Ochotnica Dolna gehören. Fast die Hälfte der Gemeindefläche liegt über 700m über dem Wasserspiegel. Charakteristisch für die hiesige Landschaft sind Schutzhütten auf den Wiesen, wo sich die Hirten aufhielten; die einfachsten von ihnen bestanden nur aus einer Kammer. Typische Ausstattung der Schutzhütten waren eine Feuerstelle und eine aus den Brettern zusammengenagelte Pritsche.

In die Bergketten von Gorce und Beskid Sądecki führen von der Gemeinde Ochotnica Dolna aus zahlreiche Reiserouten, die sich im Winter für Skilaufen und -wandern sehr gut eignen. Die Übernachtungen kann man in den Ferienhäusern, Pensionen, Bauernhöfen, Ferienkolonienhäusern und Campingplätzen finden. Neben den Spazierwegen und Skipisten kann man hier auch reiten und Rad fahren.

Im Dorf Ochotnica Dolna ist es empfehlenswert, die hölzerne Kirche der Kreuzfindung aus dem Jahre 1816 zu besuchen, die von den einige Jahrhundert alten und als Naturdenkmäler anerkannten Linden umgeben ist. Zu der hiesigen Landschaft gehören auch historische Kapellen, Häuser und Wirtschaftsgebäude, die sog. Keller, die Überreste der Kultur von Walachen sind.



Ochotnica Górna besuchen. Zu der Sammlung gehören u. a. gerettete Trümmer des Liberators, authentisches Maschinengewehr des ersten Bordschützen, sowie Flugzeugmodelle aus dem Flugeinsatz in Podhale.

Sehenswert ist auch die in Gorce älteste Holzhütte aus dem Jahre 1839, ein Beispiel der hoch im Gebirge gelegenen Hütte ohne Kamin, wo der Rauch aus der Feuerstelle durch die Öffnung in dem Hauptteil des Dachs entwich.

Im Dorf Tylmanowa befindet sich die historische hölzerne Nikolaikirche aus dem 18. Jhs., mit dem Barockaltar und dem Gemälde der hl. Maria aus Częstochowa. In der Nähe steht eine neue Kirche, deren Bau 2001 abgeschlossen wurde. Neben der Kirche steht ein Glockenturm aus der ersten Hälfte des 19. Jhs. In der Siedlung Klepy kann man über hundert Jahre alte Wohnhütten und Wirtschaftsgebäude bewundern. Sie haben die Wände mit den horizontal gelegenen Balken, die um die Ecken mit den Blättern verbunden wurden. Die Verbindungen der Balken der Außenwände wurden blau bestrichen und mit Lehm gefüllt.

Durch das Dorf Ochotnica Górna führt die sog. Droga Barabów, ein historischer Militärweg Ochotnica Dolna – Harkłowa, der während des I. Weltkriegs entstand und von den Kriegsgefangenen unter der Aufsicht italienischer Spezialisten für die Militärvorrichtungen als Transportweg für die österreichische Armee gebaut wurde; heute ist er zum Denkmal der Militärbaukunst geworden, kennzeichnet durch scharfe Kurven und Erweiterungen, die sog. mijalnie, die die Durchlassung der Sanitätstruppe durch den Artilleriewagen ermöglichen.

Im Dorf befindet sich die historische Bildungsroute, die zum Ort der Katastrophe des Bomberflugzeugs, des Liberators „California Rocket“, das am 18. Dezember 1944 im Wald abstürzte, führt. 2006 wurde diese Route mit dem Namen von William J. Beimbrink, des Befehlshabers des Bomberflugzeugs genannt. Eine ständige Ausstellung, die dieses Ereignis zum Thema hat, kann man in dem dörflichen Kulturzentrum in



ISBN 978-83-924241-9-2